

摘藻堂四庫全書薈要

子部

欽定四庫全書薈要

子部
難經本義卷下


詳校官主事臣陳木



欽定四庫全書醫要卷一萬四百五十二子部

難經本義卷下

元 滑壽 撰

 一難曰三焦者何稟何生何始何終其治常在何
許可曉以否然三焦者水穀之道路氣之所終始也上

焦者在心下下膈在胃上口主內而不出其治在膻中
玉堂下一寸六分直兩乳間陷者是中焦者在胃中脘
不上不下主腐熟水穀其治在臍傍下焦者在膀胱上

口主分別清濁主出而不內以傳道也其治在臍下一

寸故名曰三焦其府在氣街

一本作衝

人身之藏府有形有狀有稟有生如肝稟氣於木生於水心稟氣於火生於木之類莫不皆然唯三焦既無形狀而所稟所生則元氣與胃氣而已故云水穀之道路氣之所終始也上焦其治在膻中中焦其治在臍傍天樞穴下焦其治在臍下一寸陰交穴治猶司也猶郟縣治之治謂三焦處所也或云治作平聲

讀謂三焦有病當各治其處蓋刺法也三焦相火也

火能腐熟萬物焦從火亦腐物之氣命名取義或有
在於此歟靈樞第十八篇曰上焦出於胃上口並咽
以上大曷而布胸中走腋循太陰之分而行還至陽
明上至舌下足陽明常與營衛俱行於陽二十五度
行於陰亦二十五度一周也故五十度而復大會於
手太陰矣中焦亦傍胃口出上焦之後此所受氣者
泌糟粕蒸津液化其精微上注於肺脉乃化而為血

以養生身莫貴於此故獨得行於經隧命曰營氣下

焦者別四腸注於膀胱而滲入焉故水穀者常并居于胃中成糟粕而俱下于大小腸而成下焦滲而俱下濟泌別汁循下焦而滲入膀胱焉謝氏曰詳靈樞本文則三焦有名無形尤可見矣古益袁氏曰所謂三焦者於鬲膜脂膏之內五藏五府之隙水穀流化之關其氣融會於其間熏蒸鬲膜發達皮膚分肉運行四旁曰上中下各隨所屬部分而名之寔元氣之

別使也是故雖無其形倚內外之形而得名雖無其實合內外之實而為位者也愚按其府在氣街一句疑錯簡或衍三焦自屬諸府其經為手少陽與手心主配且各有治所不應又有府也

三十二難曰五藏俱等而心肺獨在鬲上者何也然心者血肺者氣血為榮氣為衛相隨上下謂之榮衛通行經絡營周於外故令心肺在鬲上也

心榮肺衛通行經絡營周於外猶天道之運於上也

曷者隔也凡人心下有曷膜與脊脇周回相著所以
遮隔濁氣不使上熏於心肺也四明陳氏曰此特言
其位之高下耳若以五藏德化論之則尤有說焉心
肺既能以血氣生育人身則此身之父母也以父母
之尊亦自然居于上矣內經曰曷育之上中有父母
此之謂也

三十三難曰肝青象木肺白象金肝得水而沈木得水
而浮肺得水而浮金得水而沈其意何也然肝者非為

純木也乙角也庚之柔句一大言陰與陽小言夫與婦

釋其微陽而吸其微陰之氣其意樂金又行陰道多故
令肝得水而沈也肺者非為純金也辛商也丙之柔一

句大言陰與陽小言夫與婦釋其微陰之氣婚而就火
其意樂火又行陽道多故令肺得水而浮也肺熟而復
沈肝熟而復浮者何也故知辛當歸庚乙當歸甲也

四明陳氏曰肝屬甲乙木應角音而重濁析而言之
則甲為木之陽乙為木之陰合而言之則皆陽也以

其屬少陽而位於人身之陰分故為陰中之陽夫
陽者必合陰甲乙之陰陽本自為配合而乙與庚通
剛柔之道乙乃舍甲之微陽而反樂金故吸受庚金
微陰之氣為之夫婦木之性本浮以其受金之氣而
居陰道故得水而沈也及熟之則所受金之氣去乙
復歸之甲而木之本體自然還浮也肺屬庚辛金應
商音而輕清析而言之則庚為金之陽辛為金之陰
合而言之則皆陰也以其屬太陰而位於人身之陽

分故為陽中之陰夫陰者必合陽庚辛之陰陽本自
為配合而辛與丙通剛柔之道辛乃舍庚之微陰而
反樂夫火故就丙火之陽為之夫婦金之性本沈以
其受火之氣炎上而居陽道故得水而浮也又熟之
則所受火之氣乃去辛復歸之庚而金之本體自然還
沈也古益袁氏曰肝為陰木乙也肺為陰金辛也角
商各其音也乙與庚合丙與辛合猶夫婦也故皆暫
舍其本性而隨夫之氣習以見陰陽相感之義焉况

肝位屬下肺居屬上工陽下陰所行之道性隨而分
故木浮而反肖金之沈金沈而反肖火之工行而浮
也凡物極則反及其經制化變革則歸根復命焉是
以肝肺熱而各肖其木金之本性矣紀氏曰肝為陰
中之陽陰性尚多不隨於木故得水而沈也肺為陽
中之陰陽性尚多不隨於金故得水而浮也此乃言
其大者耳若言其小則乙庚丙辛夫婦之道也及其
熱而沈浮反者各歸所屬見其本性故也周氏曰肝

畜血血陰也多血少氣體凝中室雖有脉絡內經非
玲瓏空虛之比故得水而沈也及其熟也濡而潤者
轉為乾燥凝而窒者變為通虛宜其浮也肺主氣氣
陽也多氣少血體四垂而輕泛孔竅玲瓏脉絡旁達
故得水而浮也熟則體皆孳斂孔竅窒實輕舒者變
而緊縮宜其沈也斯物理之當然與五行造化默相
符合耳謝氏曰此因物之性而推其理也愚謂肝為
陽陰中之陽也陰性尚多故曰微陽其居在下行陰

道也肺為陰陽中之陰也陽性尚多故曰微陰其居
在上行陽道也熟則無所樂而反其本矣何也物熟
而相交之氣散也

三十四難曰五藏各有聲色臭味皆可曉知以否然十
變言肝色青其臭臊其味酸其聲呼其液泣心色赤其
臭焦其味苦其聲言其液汗脾色黃其臭香其味甘其
聲歌其液涎肺色白其臭腥其味辛其聲哭其液涕腎
色黑其臭腐其味醎其聲呻其液唾是五藏聲色臭味

也

此五藏之用也聲色臭味下欠液字肝色青臭臊木
化也呼出木也味酸曲直作酸也液泣通乎目也心
色赤臭焦火化也言揚火也味苦炎工作苦也液汗
心主血汗為血之屬也脾色黃臭香土化也歌緩土
也一云脾神好樂故其聲主歌味甘稼穡作甘也液涎
通乎口也肺色白臭腥金化也哭慘金也味辛從草
作辛也液涕通乎鼻也腎色黑臭腐水化也呻吟誦

也象水之聲味鹹潤下作鹹也液唾水之屬也四明
陳氏曰腎位遠非伸之則氣不得及於息故聲之呻
者自腎出也然肺主聲肝主色心主臭脾主味腎主
液五藏錯綜互相有之故云十變也

五藏有七神各何所藏耶然藏者人之神氣所舍藏也
故肝藏魂肺藏魄心藏神脾藏意與智腎藏精與志也
藏者藏也人之神氣藏於內焉魂者神明之輔弼也
隨神往來謂之魄者精氣之匡佐也並精而出入者

謂之魄神者精氣之化成也兩精相薄謂之神脾主
思故藏意與智腎者作強之官伎巧出焉故藏精與
志也此因五藏之用而言五藏之神是故五用著於
外七神蘊於內也

三十五難曰五藏各有所句府皆相近而心肺獨去大
腸小腸遠者何也然經言心榮肺衛通行陽氣故居在
上大腸小腸傳陰氣而下故居在下所以相去而遠也
心榮肺衛行陽氣而居上大腸小腸傳陰氣而居下

不得相遠也

又諸府者皆陽也清淨之處今大腸小腸胃與膀胱皆受不淨其意何也

又問諸府既皆陽也則當為清淨之處何故大腸小腸胃與膀胱皆受不淨耶

然諸府者謂是非也經言小腸者受盛之府也大腸者傳寫行道之府也膽者清淨之府也胃者水穀之府也膀胱者津液之府也一府猶無兩名故知非也小腸者

心之府大腸者肺之府膽者肝之府胃者脾之府膀胱者腎之府

謂諸府為清淨之處者其說非也今大腸小腸胃與膀胱各有受任則非陽之清淨矣各為五藏之府固不得而兩名也蓋諸府體為陽而用則陰經所謂濁陰歸六府是也云諸府皆陽清淨之處唯膽足以當之

小腸謂赤腸大腸謂白腸膽者謂青腸胃者謂黃腸膀胱

胱者謂黑腸下焦之所治也

此以五藏之色分別五府而皆以腸名之也下焦所
治一曰屬膀胱謂膀胱當下焦所治主分別清濁也
三十六難曰藏各有一耳腎獨有兩者何也然腎兩者
非皆腎也其左者為腎右者為命門命門者諸神經之
所舍原氣之所繫也男子以藏精女子以繫胞故知腎
有一也

腎之有兩者以左者為腎右者為命門也男子於此

而藏精受五藏六府之精而藏之也女子於此而繫胞是得精而能施化胞則受胎之所也原氣謂臍下腎間動氣人之生命十二經之根本也此篇言非皆腎也三十九難亦言左為腎右為命門而又云其氣與腎通是腎之兩者其實則一耳故項氏家說引沙隨程可久曰北方常配二物故惟坎加習於物為龜為蛇於方為朔為北於大玄為罔為冥難經曰藏有一而腎獨兩此之謂也○此通三十八三十九難諸

篇前後參攷其義迺盡

三十七難曰五藏之氣於何發起通於何許可曉以不然五藏者當上關於九竅也故肺氣通於鼻鼻和則知香臭矣肝氣通於目目和則知黑白矣脾氣通於口口和則知穀味矣心氣通於舌舌和則知五味矣腎氣通於耳耳和則知五音矣

謝氏曰本篇問五藏之氣於何發起通於何許答文止言五藏通九竅之義而不及五藏之發起恐有缺

文愚按五藏發起當如二十三難流注之說上關九竅靈樞作七竅者是下同

五藏不和則九竅不通六府不和則留結為癰

此二句結上起下之辭五藏陰也陰不和則病於內六府陽也陽不和則病於外

邪在六府則陽脉不和陽脉不和則氣留之氣留之則陽脉盛矣邪在五藏則陰脉不和陰脉不和則血留之血留之則陰脉盛矣陰氣大盛則陽氣不得相營也故

曰格陽氣大盛則陰氣不得相營也故曰關陰陽俱盛不得相營也故曰關格關格者不得盡其命而死矣

此與靈樞十七篇文大同小異○或云二十八難其受邪氣畜則腫熱砭射之也十二字當為此章之結語蓋陰陽之氣大盛而至於關格者必死若但受邪氣畜則宜砭射之其者指物之辭因上文六府不和及邪在六府而言也

經言氣獸行於五藏不營於六府者何也然夫氣之所

行也如水之流不得息也故陰脉營於五藏陽脉營於六府如環無端莫知其紀終而復始其不覆溢人氣內溫於藏府外濡於腠理

此因上章營字之意而推及之也亦與靈樞十七篇文大同小異所謂氣獨行於五藏不營於六府者非不營於六府也謂在陰經則營於五藏在陽經則營於六府脉氣周流如環無端則無關格覆溢之患而人之氣內得以溫於藏府外得以濡於腠理矣○四

明陳氏曰府有邪則陽脉盛藏有邪則陰脉盛者陰氣關于下陽脉盛者陽氣格于上然而未至於死陰陽俱盛則既關且格格則吐而食不下關則二陰閉不得大小便而死矣藏府氣和而相營陰不覆陽不溢又何關格之有

三十八難曰藏惟有五府獨有六者何也然所以府有六者謂三焦也有原氣之別焉主持諸氣有名而無形其經屬手少陽此外府也故言府有六焉

三焦主持諸氣為原氣別使者以原氣賴其導引潛行默運于一身之中無或間斷也外府指其經為手少陽而言蓋三焦外有經而內無形故云詳見六十
六難

三十九難曰經言府有五藏有六者何也然六府者正有五府也五藏亦有六藏者謂腎有兩藏也其左為腎右為命門命門者精神之所舍也男子以藏精女子以繫胞其氣與腎通故言藏有六也府有五者何也然五

藏各一府三焦亦是一府然不屬於五藏故言府有五
焉

前篇言藏有五府有六此言府有五藏有六者以腎
之有兩也腎之兩雖有左右命門之分其氣相連實
皆腎而已府有五者以三焦配合手心主也合諸篇
而觀之謂五藏六府可也五藏五府亦可也六藏六
府亦可也

四十難曰經言肝主色心主臭脾主味肺主聲腎主液

鼻者肺之候而反知香臭耳者腎之候而反聞聲其意何也然肺者西方金也金生於己己者南方火火者心主臭故令鼻知香臭腎者北方水也水生於申申者西方金金者肺肺主聲故令耳聞聲

四明陳氏曰臭者心所主鼻者肺之竅心之脉上肺故令鼻知香臭也耳者腎之竅聲者肺所主腎之脉上肺故令耳能聞聲也愚按越人此說蓋以五行相生之關而言且見其相因而為用也

四十一難曰肝獨有兩葉以何應也然肝者東方木也木者春也萬物始生其尚幼小意無所親去太陰尚近離太陽不遠猶有兩心故有兩葉亦應木葉也

四明陳氏曰五藏之相生母子之道也故腎為肝之母屬陰中之太陰心為肝之子屬陽中之太陽肝之位切近乎腎亦不遠乎心也愚謂肝有兩葉應東方之木木者春也萬物始生草木甲拆兩葉之義也越人偶有見於此而立為論說不必然不必然也其

曰太陰太陽固不必指藏氣及月令而言但隆冬為陰之極首夏為陽之盛謂之太陰太陽無不可也凡讀書要須融活不可滯泥先傳所謂以意逆志是謂得之信矣後篇謂肝左三葉右四葉此云兩葉總其大者爾

四十二難曰人腸胃長短受水穀多少各幾何然胃大一尺五寸徑五寸長二尺六寸橫屈受水穀三斗五升其中常留句穀二斗水一斗五升小腸大二寸半徑八

分分之少半長三丈二尺受穀二斗四升水六升三合
合之太半回腸大四寸徑一寸半長二丈一尺受穀一
斗水七升半廣腸大八寸徑二寸半長二尺八寸受穀
九升三合八分合之一故腸胃凡長五丈八尺四寸合
受水穀八斗七升六合八分合之一此腸胃長短受水
穀之數也

回腸即大腸廣腸肛門之總稱也

肝重二斤四兩左三葉右四葉凡七葉主藏魂心重十

二兩中有七孔三毛盛精汁三合主藏神脾重二斤三兩扁廣三寸長五寸有散膏半斤主裹血溫五藏主藏意肺重三斤三兩六葉兩耳凡八葉主藏魄腎有兩枚重一斤二兩主藏志膽在肝之短葉間重三兩三銖盛精汁三合胃重二斤十四兩紆曲屈伸長二尺六寸大一尺五寸徑五寸盛穀二斗水一斗五升小腸重二斤十四兩長三丈二尺廣二寸半徑八分分之少半左回疊積十六曲盛穀二斗四升水六升三合合之太半大

腸重二斤十二兩長二丈一尺廣四寸徑一寸當臍右
迴十六曲盛穀一斗水七升半膀胱重九兩二銖縱廣
九寸盛溺九升九合口廣二寸半唇至齒長九分齒以
後至會厭深三寸半大容五合舌重十兩長七寸廣二
寸半咽門重十二兩廣二寸半至胃長一尺六寸喉嚨
重十二兩廣二寸長一尺二寸九節肛門重十二兩大
八寸徑二寸太半長二尺八寸受穀九升三合八分合
之一

此篇之義靈樞三十一三十二篇皆有之越人併為一篇而後段增入五藏輕重所盛所藏雖覺前後重複不害其為丁寧也但其間受盛之數各不相同然非大義之所關姑闕之以俟知者

四十三難曰人不飲食七日而死者何也然人胃中常有留穀二斗水一斗五升故平人日再至圖一行二升半日中五升七日五七三斗五升而水穀盡矣故平人不食飲七日而死者水穀津液俱盡即死矣

此篇與靈樞三十篇文大同小異平人胃滿則腸虛
腸滿則胃虛更虛更滿故氣得上下五藏安定血脉
和利精神乃居故神者水穀之精氣也平人不食飲
七日而死者水穀津液皆盡也故曰水去則榮散穀
消則衛亡榮散衛亡神無所依此之謂也

四十四難曰七衝門何在然唇為飛門齒為戶門會厭
為吸門胃為賁門太倉下口為幽門大腸小腸會為闕
門下極為魄門故曰七衝門也

衝衝要之衝會厭為咽嗑會合也厭猶掩也謂當咽物時合掩喉嚨不使食物悞入以阻其氣之噓吸出入也賁與奔同言物之所奔嚮也太倉下口胃之下口也在臍上二寸下腕之分大腸小腸會在臍上一寸水分穴下極肛門也云魄門亦取幽陰之義

四十五難曰經言八會者何也然府會太倉藏會季脇筋會陽陵泉髓會絕骨血會膈俞骨會大杼脉會太淵氣會三焦外一筋直兩乳內也熱病在內者取其會之

氣穴也

太倉一名中脘在臍上四寸六分取稟於胃故為府
會季脇期門穴也在大橫外直齊季脇端為脾之募
五藏取稟於脾故為藏會足少陽之筋結於膝外廉
陽陵泉也在膝下一寸外廉陷中又膽與肝為配肝
者筋之合故為筋會絕骨一名陽輔在足外踝上四
寸輔骨前絕骨端如前三分諸髓皆屬於骨故為髓
會高俞在背第七椎下去脊兩旁各一寸半足太陽

脉氣所發也太陽多血入血乃水之象故為血會大
杼在項後第一椎下去脊兩旁各一寸半大淵在掌
後陷中動脉所謂寸口者脉之大會也氣會三焦外
一筋直兩乳內即膻中為氣海者也在玉堂下一寸
六分熱病在內者各視其所屬而取之會也謝氏曰
三焦當作上焦四明陳氏曰髓會絕骨髓屬於腎腎
主骨於足少陽無所關腦為髓海腦有枕骨穴則當
會枕骨絕骨誤也血會髀髀血者心所統肝所藏髀

俞在七椎下兩旁上則心俞下則肝俞故為血會骨會大杼骨者髓所養髓自腦下注於大杼滲入脊心下貫尾骶滲諸骨節故骨之氣皆會於此亦通古益袁氏曰人能健步以髓會絕骨也肩能任重以骨會大杼也

四十六難曰老人寤而不寐少壯寐而不寤者何也然經言少壯者血氣盛腠肉滑氣道通榮衛之行不失於常故晝日精夜不寤也老人血氣衰腠肉不滑榮衛之

道潛故晝日不能精夜不得寐也故知老人不得寐也
老人之寤而不寐少壯之寐而不寤係乎榮衛血氣
之有餘不足也與靈樞十八篇同

四十七難曰人面獨能耐寒者何也然人頭者諸陽之
會也諸陰脉皆至頸胸中而還獨諸陽脉皆上至頭耳
故令面耐寒也

靈樞第四篇曰首面與身形也屬骨連筋同血合於
氣耳天寒則裂地凌冰其卒寒或手足懈惰然而其

面不衣何也岐伯曰十二經脉三百六十五絡其血氣皆上于面而走空竅其精陽氣上走于目而為睛其別氣走于耳而為聽其宗氣上出於鼻而為臭其濁氣出於胃走唇口而為味其氣之津液皆上燻於面而皮又厚其肉堅故大熱甚寒不能勝之也愚按手之三陽從手上走至頭足之三陽從頭下走至足手之三陰從腹走至手足之三陰從足走入腹此所謂諸陰脉皆至頸胸中而還獸諸陽脉皆上至頭耳

也

四十八難曰人有三虛三實何謂也然有脉之虛實有病之虛實有診之虛實也脉之虛實者濡者為虛緊牢者為實病之虛實者出者為虛入者為實言者為虛不言者為實緩者為虛急者為實診之虛實者濡者為虛牢者為實痒者為虛痛者為實外痛內快為外實內虛內痛外快為內實外虛故曰虛實也

濡者為虛緊牢者為實此脉之虛實也出者為虛是



五藏自病由內而之外東垣家所謂內傷是也入者
為實是五邪所傷由外而之內東垣家所謂外傷是
也言者為虛以五藏自病不由外邪故惶惶而不妨
於言也不言者為實以人之邪氣內鬱故昏亂而不
言也緩者為虛緩不急也言內之出者徐徐而遲非
一朝一夕之病也急者為實言外邪所中風寒溫熱
等病死生在五六月之間也此病之虛實也診按也
候也按其外而知之非診脈之診也濡者為虛牢者

為實脉經無此二句謝氏以為衍文楊氏謂按之皮

肉柔濡者為虛牢強者為實然則有亦無害夫按病者之處所知痛者為實則知不痛而痒者非實矣又知外痛內快為邪盛之在外內痛外快為邪盛之在內矣大抵邪氣盛則實精氣奪則虛此診之虛實也四十九難曰有正經自病有五邪所傷何以別之然憂愁思慮則傷心形寒飲冷則傷肺恚怒氣逆工而不下則傷肝飲食勞倦則傷脾久坐濕地強力入水則傷腎

是正經之自病也

心主思慮君主之官也故憂愁思慮則傷心肺主皮毛而在上是為嫩藏故形寒飲冷則傷肺肝主怒怒則傷肝脾主飲食及四肢故飲食勞倦則傷脾腎主骨而屬水故用力作強坐濕入水則傷腎此蓋憂思恚怒飲食動作之過而致然也夫憂思恚怒飲食動作人之所不能無者發而中節烏能為害過則傷人必矣故善養生者去太去甚適其中而已昧者拘焉

乃欲一切拒絕之豈理也哉○此與靈樞第四篇文大同小異但傷脾一節作若醉入房汗出當風則傷脾不同爾謝氏曰飲食勞倦自是二事飲食得失饑飽失時勞倦者勞形力而致倦怠也此本經自病者病由內作非外邪之干所謂內傷者也或曰坐濕入水亦從外得之也何為正經自病曰此非天之六淫也

何謂五邪然有中風有傷暑有飲食勞倦有傷寒有中

濕此之謂五邪

風木也喜傷肝暑火也喜傷心土爰稼穡脾主四肢
故飲食勞倦喜傷脾寒金氣也喜傷肺左氏傳狐突
云金寒是也濕水也喜傷腎霧雨蒸氣之類也此五
者邪由外至所謂外傷者也謝氏曰脾胃正經之病
得之勞倦五邪之傷得之飲食

假令心病何以知中風得之然其色當赤何以言之肝
主色自入為青入心為赤入脾為黃入肺為白入腎為

黑肝為心邪故知當赤色其病身熱脇下滿痛其脉浮大而弦

此以心經一部設假令而發其例也肝主色肝為心邪故色赤身熱脉浮大心也脇痛脉弦肝也

何以知傷暑得之然當惡臭何以言之心主臭自入為焦臭入脾為香臭入肝為臊臭入腎為腐臭入肺為腥臭故知心病傷暑得之當惡臭其病身熱而煩心痛其脉浮大而散

心主臭心傷暑而自病故惡臭而證狀脉診皆屬乎
心也

何以知飲食勞倦得之然當喜苦味也虛為不欲食實
為欲食何以言之脾主味入肝為酸入心為苦入肺為
辛入腎為鹹自入為甘故知脾邪入心為喜苦味也其
病身熱而體重嗜卧四肢不收其脉浮大而緩

脾主味脾為心邪故喜苦味身熱脉浮大心也體重
嗜卧四肢不收脉緩脾也虛為不欲食實為欲食二

句於上下文無所發疑錯簡衍文也

何以知傷寒得之然當譫言妄語何以言之肺主聲入
肝為呼入心為言入脾為歌入腎為呻自入為哭故知
肺邪入心為譫言妄語也其病身熱洒洒惡寒甚則喘
咳其脉浮大而濇

肺主聲肺為心邪故譫言妄語身熱脉浮大心也惡
寒喘咳脉濇肺也

何以知中濕得之然當喜汗出不可止何以言之腎主

濕入肝為泣入心為汗入脾為涎入肺為涕自入為唾
故知腎邪入心為汗出不可止也其病身熱而小腹痛
足脛寒而逆其脉沈濡而大此五邪之法也

腎主濕濕化五液腎為心邪故汗出不可止身熱脉
大心也小腹痛足脛寒脉沈濡腎也○凡陰陽府藏
經絡之氣虛實相等正也偏虛偏實失其正也失其
正則為邪矣此篇越人蓋言陰陽藏府經絡之偏虛
偏實者也由偏實也故內邪得而生由偏虛也故外

邪得而入

五十難曰病有虛邪有實邪有賊邪有微邪有正邪何以別之然從後來者為虛邪從前來者為實邪從所不勝來者為賊邪從所勝來者為微邪自病者為正邪

五行之道生我者休其氣虛也居吾之後而來為邪故曰虛邪我生者相氣方實也居吾之前而來為邪故曰實邪正邪則本經自病者也

何以言之假令心病中風得之為虛邪傷暑得之為正

邪飲食勞倦得之為實邪傷寒得之為微邪中濕得之
為賊邪

假心為例以發明上文之義中風為虛邪從後而來
火前水後也傷暑為正邪火自病也飲食勞倦為實
邪從前而來土前火後也傷寒為微邪從所勝而來
火勝金也中濕為賊邪從所不勝而來水剋火也與
上篇互相發宜通攷之

五十一難曰病有欲得溫者有欲得寒者有欲得見人

者有不欲得見人者而各不同病在何藏府也然病欲寒得而欲見人者病在府也病欲得溫而不欲見人者病在藏也何以言之府者陽也陽病欲得寒又欲見人藏者陰也陰病欲得溫又欲閉戶獨處惡聞人聲故以別知藏府之病也

紀氏曰府為陽陽病則熱有餘而寒不足故飲食衣服居處皆欲就寒也陽主動而應乎外故欲得見人藏為陰陰病則寒有餘而熱不足故飲食衣服居處

皆欲就溫也陰主靜而應乎內故欲閉戶獨處而惡聞人聲也

五十二難曰府藏發病根本等不然不等也其不等奈何然藏病者止而不移其病不離其處府病者彷彿賁嚮上下行流居處無常故以此知藏府根本不同也

丁氏曰藏為陰陰主靜故止而不移府為陽陽主動故上下流行居處無常也與五十五難文義互相發五十三難曰經言七傳者死間藏者生何謂也然七傳

者傳其所勝也間藏者傳其子也何以言之假令心病傳肺肺傳肝肝傳脾脾傳腎腎傳心一藏不再傷故言七傳者死也

有圖

紀氏曰心火傳肺金肺金傳肝木肝木傳脾土脾土傳腎水腎水傳心火心火受水之傳一也肺金復受火之傳再也自心而始以次相傳至肺之再是七傳也故七傳死者一藏不受再傷也

假令心病傳脾脾傳肺肺傳腎腎傳肝肝傳心是子母

相傳竟而復始如環無端故曰生也

呂氏曰間藏者間其所勝之藏而相傳也心勝肺脾
間之脾勝腎肺間之腎勝心肝間之肝勝脾心間之
此謂傳其所生也○按素問標本病傳論曰謹察間
甚以意調之間者并行甚者獨行蓋并者竝也相並
而傳傳其所間如呂氏之說是也獨者特也特傳其
所勝如紀氏之說是也越人之義蓋本諸此詳見本
篇及靈樞四十二篇但二經之義則以五藏與胃勝

藏

七者相傳發其例而其篇題皆以病傳為名今越人則以七傳間藏之目推明二經假心為例以見病之相傳若傳所勝至一藏再傷則死若間其所勝是子母相傳則生也尤簡而明

五十四難曰藏病難治府病易治何謂也然藏病所以難治者傳其所勝也府病易治者傳其子也與七傳間藏同法也

四明陳氏曰五藏者七神內守則邪之微者不易傳

若火氣入之則神亦失守而病深故病難治亦或至于死矣六府為轉輸傳化其氣常通况膽又清淨之處雖邪入之終難深留故府病易治也愚按以越人之意推之則藏病難治者以傳其所勝也府病易治者以傳其所生也雖然此特各舉其一偏而言爾若藏病傳其所生亦易治府病傳其所勝亦難治也故龐安常云世之醫書惟扁鵲之言為深所謂難經者也越人寓術於其書而言之有不詳者使後人自求

之歟今以此篇詳之龐氏可謂得越人之心者矣

五十五難曰病有積有聚何以別之然積者陰氣也聚者陽氣也故陰沈而伏陽浮而動氣之所積名曰積氣之所聚名曰聚故積者五藏所生聚者六府所成也積者陰氣也其始發有常處其痛不離其部上下有所終始左右有所窮處聚者陽氣也其始發無根本上下無所留止其痛無常處謂之聚故以是別知積聚也

積者五藏所生五藏屬陰陰主靜故其病沈伏而不

離其處聚者六府所成六府屬陽陽主動故其病浮動而無所留止也楊氏曰積蓄也言血脉不行蓄積而成病也周仲立曰陰沈而伏初亦未覺漸以滋長日積月累是也聚者病之所在與血氣偶然邂逅故無常處也與五十二難意同

五十六難曰五藏之積各有名乎以何月何日得之然肝之積名曰肥氣在左脇下如覆杯有頭足久不愈令人發咳逆痞瘧連歲不已以季夏戊己日得之何以言

之肺病傳於肝肝當傳脾脾季夏適王王者不受邪肝復欲還肺肺不肯受故留結為積故知肥氣以季夏戊己日得之

肥之言盛也有頭足者有大小本末也咳逆者足厥陰之別貫膈上注肺肝病故胸中欬而逆也二日一發為瘡瘡內經五藏皆有瘡此在肝為風瘡也抑以瘡為寒熱病多屬少陽肝與之為表裏故云左脇肝之部也

心之積名曰伏梁起臍上大如臂上至心下久不愈令人病煩心以秋庚辛日得之何以言之腎病傳心心當傳肺肺以秋適王王者不受邪心復欲還腎腎不肯受故留結為積故知伏梁以秋庚辛日得之

伏梁伏而不動如梁木然

脾之積名曰痞氣在胃脘覆大如盤久不愈令人四肢不收發黃疸飲食不為肌膚以冬壬癸日得之何以言之肝病傳脾脾當傳腎腎以冬適王王者不受邪脾復

欲還肝肝不肯受故留結為積故知痞氣以冬壬癸日得之

痞氣痞塞而不通也疸病發黃也濕熱為疸

肺之積名曰息賁在右脇下覆大如杯久不已令人洒淅寒熱喘欬發肺鬱以春甲乙日得之何以言之心病傳肺肺當傳肝肝以春適王王者不受邪肺復欲還心心不肯受故留結為積故知息賁以春甲乙日得之

息賁或息或賁也右脇肺之部肺主皮毛故洒淅寒

熟或謂藏病止而不移今肺積或息或貢何也然或
息或貢非居處無常如府病也特以肺主氣故其病
有時而動息爾腎亦主氣故貢豚亦然

腎之積名曰貢豚發於少腹上至心下若豚狀或上或
下無時久不已令人喘逆骨痿少氣以夏丙丁日得之
何以言之脾病傳腎腎當傳心心以夏適王王者不受
邪腎復欲還脾脾不肯受故畱結為積故知貢豚以夏
丙丁日得之此五積之要法也

賁豚言若豚之賁突不常定也豚性躁故以名之令人喘逆者足少陰之支從肺出絡心注胸中故也○此難但言藏病而不言府病者紀氏謂以其發無常處也楊氏謂六府亦相傳行如五藏之傳也○或問天下之物理有感有傳感者情也傳者氣也有情斯有感有氣斯有傳今夫五藏之積特以氣之所勝傳所不勝云爾至於王者不受邪是固然也若不勝者反欲返所勝所勝不納而留結為積則是有情而為

感矣且五藏在人身中各為一物猶耳司聽目司視各有所職而不能思非若人之感物則心為之主而乘氣機者也然則五藏果各能有情而感乎曰越人之意蓋以五行之道推其理勢之所有者演而成文耳初不必論其情感亦不必論其還不還與其必然否也讀者但以所勝傳不勝及王者不受邪遂畱結為積觀之則不以辭害志而思過半矣○或人問子言情感氣傳先儒之言則曰形交氣感是又氣能感

矣於吾子之言何如曰先儒之說雖曰氣感由形交也形指人身而言所以感之之生也

五十七難曰泄凡有幾皆有名否然泄凡有五其名不同有胃泄有脾泄有大腸泄有小腸泄有大瘕泄名曰後重

此五泄之目下文詳之

胃泄者飲食不化色黃

胃受病故食不化胃屬土故色黃

脾泄者腹脹滿泄注食即嘔吐逆

有聲無物為嘔有聲有物為吐脾受病故腹脹泄注
食即嘔吐而上逆也

大腸泄者食已窘迫大便色白腸鳴切痛

食方已即窘迫欲利也白者金之色謝氏曰此腸寒
之證也

小腸泄者澀而便膿血少腹痛

澀小便也便指大便而言澀而便膿血謂小便不閉

大便不裏急後重也

大瘕泄者裏急後重數至圜而不能便莖中痛此五泄之要法也

瘕結也謂因有凝結而成者裏急謂腹內急迫後重謂肛門下墜惟其裏急後重故數至圜而不能便莖中痛者小便亦不利也○謝氏謂小腸大瘕二泄今所謂痢疾也內經曰腸澼故下利赤白者灸小腸俞是也穴在第十六椎下兩傍各一寸五分累驗○四

明陳氏曰胃泄即飧泄也脾泄即濡泄也大腸泄即
溏泄也小腸泄謂凡泄則小便先下而便血即血泄
也大瘕泄即腸癖也

五十八難曰傷寒有幾其脉有變否然傷寒有五有中
風有傷寒有濕温有熱病有温病其所苦各不同

變當作辨謂分別其脉也○紀氏曰汗出惡風者謂
之傷風無汗惡寒者謂之傷寒一身盡疼不可轉側
者謂之濕温冬傷於寒至夏而發者謂之熱病非其

時而有其氣一歲之中病多相似者謂之溫病
中風之脉陽浮而滑陰濡而弱濕溫之脉陽濡而弱陰
小而急傷寒之脉陰陽俱盛而緊溼熱病之脉陰陽俱
浮浮之而滑沈之散溼溫病之脉行在諸經不知何經
之動也各隨其經所在而取之

上文言傷寒之目此言其脉之辨也陰陽字皆指尺
寸而言楊氏曰溫病乃是疫癘之氣非冬感於寒春
變為溫病者散行諸經故不可預知臨病人而診之

在何經之動乃隨而治之。○謝氏曰仲景傷寒例云
冬時嚴寒萬類收藏君子周密則不傷於寒觸冒者
乃名傷寒耳其傷於四時之氣皆能為病以傷寒為
毒者以其最成殺厲之氣也中而即病者名曰傷寒
不即病者寒毒藏於肌膚至春變為溫病至夏變為
暑病暑病者熱極重於溫也又曰陽脉浮滑陰脉濡
弱更過於風變為風溫今按仲景例風溫與難經中
風浮同而無濕溫之說又曰難經言溫病即仲景傷

寒例中所言溫瘧風溫溫毒溫疫四溫病也越人言其槩而未詳仲景則發其秘而條其脈可謂詳矣龐安常傷寒總論云難經載五種傷寒言溫病之脈行在諸經不知何經之動隨其經所在而取之據難經溫病又是四種傷寒感異氣而變成者也所以王叔和云陽脈浮滑陰脈濡弱更過於風變成風溫陽脈洪數陰脈實大更遇濕熱變為溫毒溫毒為病最重也陽脈濡弱陰脈弦緊更遇濕氣變為濕溫脈陰陽

俱盛重感於寒變為溫瘧斯乃同病異名同脉異經者也所謂隨其經所在而取之者此也龐氏此說雖不與難經同然亦自一義例但傷寒例言溫疫而無濕溫叔和言濕溫而無溫疫此亦異耳

傷寒有汗出而愈下之而死者有汗出而死下之而愈者何也然陽虛陰盛汗出而愈下之即死陽盛陰虛汗出而死下之而愈

受病為虛不受病者為盛唯其虛也是以邪溱之唯

其盛也是以邪不入即外臺所謂表病裏和裏病表
和之謂指傷寒傳變者而言之也表病裏和汗之可
也而反下之表邪不除裏氣復奪矣裏病表和下之
可也而反汗之裏邪不退表氣復奪矣故云死所以
然者汗能亡陽下能損陰也此陰陽字指表裏言之
經曰誅伐無過命曰大惑此之謂與

寒熱之病候之如何也然皮寒熱者皮不可近席毛髮
焦鼻藁不得汗肌寒熱者皮膚痛唇舌藁無汗骨寒熱

者病無所安汗注不休齒本橐痛

靈樞二十一篇曰皮寒熱者不可附席毛髮焦鼻橐

腊不得汗取三陽之絡以補手太陰肌寒熱者肌痛

毛髮焦而唇槁腊不得汗取三陽於下以去其血者

補足太陰以出其汗骨寒熱者病無所安

謂一身百脉無有是

處汗注不休齒本槁取其少陰_關之絡齒已槁死不

治愚按此蓋內傷之病因以類附之東垣內外傷辨

其兆於此乎

五十九難曰狂癲之病何以別之然狂疾之始發少卧而不飢自高賢也自辨智也自尊貴也妄笑好歌樂妄行不休是也癲疾始發意不樂僵仆直視其脉三部陰陽俱盛是也

狂疾發於陽故其狀皆自有餘而主動癲疾發於陰故其狀皆自不足而主靜其脉三部陰陽俱盛者謂發於陽為狂則陽脉俱盛發於陰為癲則陰脉俱盛也按二十難中重陽者狂重陰者癲脫陽者見鬼脫

陰者目盲四句當屬之此下重讀如再重之重去聲重

陽重陰於以再明上文陰陽俱盛之意又推其極至

脫陽脫陰則不止於重陽重陰矣蓋陰盛而極陽之

脫也鬼為幽陰之物故見之陽盛而極陰之脫也一

水不勝五火故目盲四明陳氏曰氣并於陽則為重

陽血并於陰則為重陰脫陽者見鬼氣不守也脫陰

者目盲血不榮也○狂癲之病靈樞二十一篇其論

詳矣越人特舉其槩正龐氏所謂引而不發使後人

自求之歟

六十難曰頭心之病有厥痛有真痛何謂也然手三陽之脉受風寒伏留而不去者則名厥頭痛

詳見靈樞二十四篇厥逆也

入連在腦者名真頭痛

真頭痛其痛甚腦盡痛手足青至節死不治蓋腦為髓海真氣之所聚卒不受邪受邪則死

其五藏氣相干名厥心痛

靈樞載厥心痛凡五胃心痛腎心痛脾心痛肝心痛
肺心痛皆五藏邪氣相干也

其痛甚但在心手足青者即名真心痛其真心痛者旦
發夕死夕發旦死

靈樞曰真心痛手足青至節心痛甚為真心痛又七
十一篇曰少陰者心脉也心者五藏六府之大主也
心為帝王精神之所舍其藏堅固邪不能容容之則
傷心心傷則神去神去則死矣其真心痛者真字下

當欠一頭字蓋闕文也手足青之青當作清冷也

六十一難曰經言望而知之謂之神聞而知之謂之聖問而知之謂之工切脉而知之謂之巧何謂也然望而知之者望見其五色以知其病

素問五藏生成篇曰色見青如草滋者死黃如枳實者死黑如炁者死赤如赭血者死白如枯骨者死此五色之見死者也青如翠羽者生赤如雞冠者生黃如蠟腹者生白如豕膏者生黑如烏羽者生此五色

之見生也生於心欲如以縞裹朱生於肺欲如以縞
裹紅生於肝欲如以縞裹紺生於脾欲如以縞裹枯
樓實生於腎欲如以縞裹紫此五藏主色之外榮也
靈樞四十九篇曰青黑為痛黃赤為熱白為寒又曰
赤色出於兩顴大如拇指者病雖小瘡又卒死黑色
出於庭庭者
顏也大如拇指必不病而卒又七十四篇曰
診血脉者多赤多熱多青多痛多黑為久痺多黑多
赤多青皆見者為寒熱身痛面色微黃齒垢黃爪甲

上黃黃疸也又如驗產婦面赤舌青母活子死面青
舌赤沫出母死子活唇口俱青子母俱死之類也袁
氏曰五藏之色見於面者各有部分以應相生相剋
之候察之以知其病也

聞而知之者聞其五音以別其病

四明陳氏曰五藏有聲而聲有音肝聲呼音應角調
而直音聲相應則無病角亂則病在肝心聲笑音應
徵和而長音聲相應則無病徵亂則病在心脾聲歌

音應宮大而和音聲相應則無病宮亂則病在脾肺
聲哭音應商輕而勁音聲相應則無病商亂則病在
肺腎聲呻音應羽沈而深音聲相應則無病羽亂則
病在腎袁氏曰聞五藏五聲以應五音之清濁或五
相勝負或其音嘶喎之類別其病也此一節當於素
問陰陽應象論金匱真言諸篇言五藏聲音及三十
四難云云求之則聞其聲足以別其病也

問而知之者問其所欲五味以知其病所起所在也

靈樞六十三篇曰五味入口各有所走各有所病酸走筋多食之令人癢鹹走血多食之令人渴辛走氣多食之令人洞心辛與氣俱行故辛入心而與汗俱出苦走骨多食之令人變嘔甘走肉多食之令人悅心悅音推此則知問其所欲五味以知其病之所起問所在也袁氏曰問其所欲五味中偏嗜偏多食之物則知藏氣有偏勝偏絕之候也

切脉而知之者診其寸口視其虛實以知其病病在何

藏府也

診寸口即第一難之義視虛實見六難并四十八難
王氏脉法讚曰脉有三部尺寸及關榮衛流行不失
衝銓腎沈心洪肺浮肝弦此自常經不失銖分出入
升降漏刻周旋水下二刻脉一周身旋復寸口虛實
見焉此之謂也

經言以外知之曰聖以內知之曰神此之謂也

以外知之望聞以內知之問切也神微妙聖通明也

又總結之言聖神則工巧在內矣

六十二難曰藏井榮有五府獨有六者何謂也然府者陽也三焦行於諸陽故置一俞名曰原府有六者亦與三焦共一氣也

藏之井榮有五謂井榮俞經合也府之井榮有六以三焦行於諸陽故又置一俞而名曰原所以府有六者與三焦共一氣也虞氏曰此篇疑有缺誤當與六十六難參攷

六十三難曰十變言五藏六府榮合皆以井為始者何也然井者東方木也萬物之始生諸蚊行喘息蛭飛蠕動當生之物莫不以春生故歲數始於春月數始於甲故以井為始也

十二經所出之穴皆謂之井而以為榮俞之始者以井主東方木木者春也萬物發生之始諸蚊者行喘者息息噓吸氣也公孫弘傳作蚊行喙息義尤明白蛭者飛蠕者動皆虫關之屬凡當生之物皆以春而

生是以歲之數則始於春日之數則始於甲人之榮
合則始於井也馮氏曰井谷井之井泉源之所出也
四明陳氏曰經穴之氣所生則自井始而溜榮注俞
過經入合故以萬物及歲數日數之始為譬也

六十四難曰十變又言陰井木陽井金陰榮火陽榮水
陰俞土陽俞木陰經金陽經火陰合水陽合土

有圖

十二經起於井穴陰井為木故陰井木生陰榮火陰
榮火生陰俞土陰俞土生陰經金陰經金生陰合水

陽井為金故陽井金生陽榮水陽榮水生陽俞木陽
俞木生陽經火陽經火生陽合土

陰陽皆不同其意何也然是剛柔之事也陰井乙木陽
井庚金陽井庚庚者乙之剛也陰井乙乙者庚之柔也
乙為木故言陽井木也庚為金故言陽井金也餘皆倣
此

剛柔者即乙庚之相配也十干所以自乙庚而言者
蓋諸藏府穴皆始於井而陰脉之井始於乙木陽脉

之并始於庚金故自乙庚而言剛柔之配而其餘五行之配皆倣此也丁氏曰剛柔者謂陰并木陽并金庚金為剛乙木為柔陰榮火陽榮水壬水為剛丁火為柔陰俞土陽俞木甲木為剛己土為柔陰經金陽經火丙火為剛辛金為柔陰合水陽合土戊土為剛癸水為柔蓋五行之道相生者母子之義相剋相制者夫婦之類故夫道皆剛婦道皆柔自然之理也易曰分陰分陽迭用柔剛其是之謂歟

六十五難曰經言所出為井所入為合其法奈何然所出為井井者東方春也萬物之始生故言所出為井也所入為合合者北方冬也陽氣入藏故言所入為合也此以經穴流注之始終言也

六十六難曰經言肺之原出於太淵心之原出於太陵肝之原出於太衝脾之原出於太白腎之原出於太谿少陰之原出於兌骨神門穴也膽之原出於丘墟胃之原出於衝陽三焦之原出於陽池膀胱之原出於京骨大腸

之原出於合谷小腸之原出於腕骨

肺之原太淵至腎之原太谿見靈樞第二篇其第二篇曰肺之俞太淵心之俞太陵肝之俞太衝脾之俞太白腎之俞太谿膀胱之俞束骨過於京骨為原膽之俞臨泣過於丘墟為原胃之俞陷谷過於衝陽為原三焦之俞中渚過於陽池為原小腸之俞後谿過於腕骨為原大腸之俞三間過於合谷為原蓋五藏陰經止以俞為原六府陽經既有俞仍別有原或曰

靈樞以太陵為心之原難經亦然而又別以兌骨為少陰之原諸家鍼灸書並以太陵為手厥陰心主之俞以神門在掌後兌骨之端者為心經所注之俞似此不同者何也按靈樞七十一篇曰少陰無輸心不病乎岐伯曰其外經病而藏不病故獨取其經於掌後兌骨之端也其餘脉出入屈折其行之疾徐皆如手少陰心主之脉行也又第二篇曰心出於中衝溜於勞宮注於太陵行於間使入於曲澤手少陰也

按中

衝以下並手心主經俞靈樞直指為
手少陰而手少陰經俞不別載也

又素問繆刺篇

曰刺手心主少陰兌骨之端各一俞立已又氣穴篇
曰藏俞五十穴王氏註五藏俞惟有心包經井俞

穴而亦無心經井俞穴又七十九難曰假令心病瀉
手心主俞補手心主井詳此前後各經文義則知手
少陰與心主同治也

十二經皆以俞為原者何也然五藏俞者三焦之所行
氣之所留止也三焦所行之俞為原者何也然臍下腎

間動氣人之生命也十二經之根本也故名曰原三焦者原氣之別使也主通行三氣經歷於五藏六府原者三焦之尊號也故所止輒為原五藏六府之有病者皆取其原也

十二經皆以俞為原者以十二經之俞皆係三焦所行氣所留止之處也三焦所行之俞為原者以臍下腎間動氣乃人之生命十二經之根本三焦則為原氣之別使主通行上中下之三氣經歷於五藏六府

也通行三氣即紀氏所謂下焦稟真元之氣即原氣也上達至于中焦中焦受水穀精悍之氣化為榮衛榮衛之氣與真元之氣通行達於上焦也所以原為三焦之尊號而所止輒為原猶警蹕所至稱行在所也五藏六府之有病者皆於是而取之宜哉

六十七難曰五藏募皆在陰而俞在陽者何謂也然陰病行陽陽病行陰故令募在陰俞在陽

募與俞五藏空穴之總名也在腹為陰則謂之募在

背為陽則謂之俞募猶募結之募言經氣之聚於此也俞史扁鵲傳作輸猶委輸之輸言經氣由此而輸於彼也五藏募在腹肺之募中府二穴在胸部雲門下一寸乳上三筋間動脈陷中心之募巨闕一穴在鳩尾下一寸脾之募章門二穴在季脇下直臍肝之募期門二穴在不容兩旁各一寸五分腎之募京門二穴在腰中季脇本五藏俞在背行足太陽之經肺俞在第三椎下心俞在五椎下肝俞在九椎下脾俞

在十一椎下腎俞在十四椎下皆俠脊兩旁各一寸五分陰病行陽陽病行陰者陰陽經絡氣相交貫藏府腹背氣相通應所以陰病有時而行陽陽病有時而行陰也鍼法曰從陽引陰從陰引陽

六十八難曰五藏六府皆有井榮俞經合皆何所主然經言所出為井所流為榮所注為俞所行為經所入為合井主心下滿榮主身熱俞主體重節痛經主喘咳寒熱合主逆氣而泄此五藏六府井榮俞經合所主病也

主主治也井谷井之井水源之所出也榮絕小水也
井之源本微故所流尚小而為榮俞輸也注也自榮
而注乃為俞也由俞而經過於此乃謂之經由經而
入於所合謂之合合者會也靈樞第一篇曰五藏五
俞五五二十五俞六府六俞六六三十六俞

此俞字
空穴之

總名凡諸空穴
皆可以言俞

經脉十二絡脉十五凡二十七氣所

行皆井榮俞經合之所係而所主病各不同井主心
下滿肝木病也足厥陰之支從肝別貫鬲上注肺故

并主心下滿榮主身熱心火病也俞主體重節痛脾
土病也經主喘咳寒熱肺金病也合主逆氣而泄腎
水病也謝氏曰此舉五藏之病各一端為例餘病可
以類推而互取也不言六府者舉藏足以該之

六十九難曰經言虛者補之實者瀉之不虛不實以經
取之何謂也然虛者補其母實者瀉其子當先補之然
後瀉之不虛不實以經取之者是正經自生病不中他
邪也當自取其經故言以經取之

靈樞第十篇載十二經皆有盛則瀉之虛則補之不
盛不虛以經取之虛者補其母實者瀉其子子能令
母實母能令子虛也假令肝病虛即補厥陰之合曲
泉是也實則瀉厥陰之榮行間是也先補後瀉即後
篇陽氣不足陰氣有餘當先補其陽而後瀉其陰之
意然於此義不屬非闕誤即衍文也不實不虛以經
取之者即四十九難憂愁思慮則傷心形寒飲冷則
傷肺

云

云

者蓋正經之自病者也楊氏曰不實不虛

是諸藏不相乘也故云自取其經

七十難曰經言春夏刺淺秋冬刺深者何謂也然春夏者陽氣在上人氣亦在上故當淺取之秋冬者陽氣在下人氣亦在下故當深取之

春夏之時陽氣浮而上人之氣亦然故刺之當淺欲其無太過也秋冬之時陽氣沈而下人氣亦然故刺之當深欲其無不及也經曰必先歲氣無伐天和此之謂也四明陳氏曰春氣在毛夏氣在皮秋氣在分

肉冬氣在骨髓是淺深之應也

春夏各致一陰秋冬各致一陽者何謂也然春夏溫必致一陰者初下鍼沈之至腎肝之部得氣引持之陰也秋冬寒必致一陽者初內鍼淺而浮之至心肺之部得氣推內之陽也是謂春夏必致一陰秋冬必致一陽致取也春夏氣溫必致一陰者春夏養陽之義也初下鍼即沈之至腎肝之部俟其得氣乃引鍼而提之以至於心肺之分所謂致一陰也秋冬氣寒必致一

陽者秋冬養陰之義也初內鍼淺而浮之當心肺之部推鍼而內之以達於腎肝之分所謂致一陽也○此篇致陰致陽之說越人特推其理有如是者耳凡用鍼補瀉自有所宜初不必以是相拘也

七十一難曰經言刺榮無傷衛刺衛無傷榮何謂也然鍼陽者卧鍼而刺之刺陰者先以左手攝按所鍼榮俞之處氣散乃內鍼是謂刺榮無傷衛刺衛無傷榮也榮為陰衛為陽榮行脉中衛行脉外各有所淺深也

用鍼之道亦然鍼陽必卧鍼而刺之者以陽氣輕浮過之恐傷於榮也刺陰者先以左手按所刺之穴良久令氣散乃內鍼不然則傷衛氣也無毋通禁止辭七十二難曰經言能知迎隨之氣可令調之調氣之方必在陰陽何謂也然所謂迎隨者知榮衛之流行經脉之往來也隨其逆順而取之故曰迎隨

迎隨之法補瀉之道也迎者迎而奪之隨者隨而濟之然必知榮衛之流行經脉之往來榮衛流行經脉

往來其義一也知之而後可以視夫病之逆順隨其所當而為補瀉也○四明陳氏曰迎者迎其氣之方來而未盛也以瀉之隨者隨其氣之方往而未虛也以補之愚按迎隨有二有虛實迎隨有子母迎隨陳氏之說虛實迎隨也若七十九難所載子母迎隨也調氣之方必在陰陽者知其内外表裏隨其陰陽而調之故曰調氣之方必在陰陽

在察也內為陰外為陽表為陽裏為陰察其病之在

陰在陽而調之也楊氏曰調氣之方必在陰陽者陰虛陽實則補陰瀉陽陽虛陰實則補陽瀉陰或陽并於陰陰并於陽或陰陽俱虛俱實皆隨其所見而調之謝氏曰男外女內表陽裏陰調陰陽之氣者如從陽引陰從陰引陽陽病治陰陰病治陽之類

七十三難曰諸井者肌肉淺薄氣少不足使也刺之奈何然諸井者木也榮者火也火者木之子當刺井者以榮瀉之故經言補者不可以為瀉瀉者不可以為補此

之謂也

諸經之井皆在手足指補肌肉淺薄之處氣少不足
使為補瀉也故設當刺井者只瀉其榮以井為木榮
為火火者木之子也詳越人此說專為瀉井者言也
若當補井則必補其合故引經言補者不可以為瀉
瀉者不可以為補各有攸當也補瀉反則病益篤而
有實實虛虛之患可不謹歟

七十四難曰經言春刺井夏刺榮季夏刺俞秋刺經冬

刺合者何謂也然春刺井者邪在肝夏刺榮者邪在心
季夏刺俞者邪在脾秋刺經者邪在肺冬刺合者邪在
腎

榮俞之繫四時者以其邪各有所在也

其肝心脾肺腎而繫於春夏秋冬者何也然五藏一病
轍有五也假令肝病色青者肝也臊臭者肝也喜酸者
肝也喜呼者肝也喜泣者肝也其病衆多不可盡言也
四時有數而並繫於春夏秋冬者也鍼之要妙在於秋

毫者也

五藏一病不止於五其病尤衆多也雖其衆多而四時有數故並繫於春夏秋冬及井榮俞經合之屬也
用鍼者必精察之○詳此篇文義似有缺誤今且依此解之以俟知者

七十五難曰經言東方實西方虛瀉南方補北方何謂也然金木水火土當更相平東方木也西方金也木欲實金當平之火欲實水當平之土欲實木當平之金欲

實火當平之水欲實土當平之東方肝也則知肝實西方肺也則知肺虛瀉南方火補北方水南方火火者木之子也北方水水者木之母也水勝火子能令母實母能令子虛故瀉火補水欲令金不得平木也經曰不能治其虛何問其餘此之謂也

有圖

金不得平木不字疑衍○東方實西方虛瀉南方補北方者木金火水欲更相平也木火土金水之欲實五行之貪勝而務權也金水木火土之相平以五行

所勝而制其貪也經曰一藏不平所不勝平之東方
肝也西方肺也東方實則知西方虛矣若西方不虛
則東方安得而過於實邪或瀉或補要亦抑其甚而
濟其不足損過就中之道也水能勝火子能令母實
母能令子虛瀉南方火者奪子之氣使食母之有餘
補北方水者益子之氣使不食於母也如此則過者
退而抑者進金得平其木而東西二方無復偏勝偏
虧之患矣越人之意大抵謂東方過於實而西方之

氣不足故瀉火以抑其木補水以濟其金是乃使金
得與木相停故曰欲令金得平木也若曰欲令金不
得平木則前後文義窒碍竟說不通使肝木不過肺
不虛復瀉火補水不幾於實實虛虛耶八十一難文
義正與此互相發明九峯蔡氏謂水火金木土穀惟
修取相勝以洩其過其意亦同故結句云不能治其
虛何問其餘蓋為知常而不知變者之戒也此篇大
意在肝實肺虛瀉火補水上○或問子能令母實母

能令子虛當瀉火補土為是蓋子有餘則不食母之
氣母不足則不能陰其子瀉南方火乃奪子之氣使
食母之有餘補中央土則益母之氣使得以陰其子
也今乃瀉火補水何歟曰此越人之妙一舉而兩得
之者也且瀉火一則以奪木之氣一則以去金之克
補水一則以益金之氣一則以制火之光若補土則
一於助金而已不可施於兩用此所以不補土而補
水也或又問母能令子實子能令母虛五行之道也

今越人乃謂子能令母實母能令子虛何哉曰是各有其說也母能令子實子能令母虛者五行之生化子能令母實母能令子虛者鍼家之與奪固不相侔也○四明陳氏曰仲景云木行乘金名曰橫內經曰氣有餘則制已所勝而侮所不勝木實金虛是木橫而凌金侮所不勝也木實本以金平之然其氣正強而橫金平之則兩不相伏而戰戰則實者亦傷虛者亦敗金虛本資氣於土然其時土亦受制未足以資

之故取水為金之子又為木之母於是瀉火補水使
水勝火則火餒而取氣於木木乃減而不復實水為

木母此母能令子虛也木既不實其氣乃平平則金
免木凌而不復虛水為金子此子能令母實也所謂

金不得平木不得徑以金平其木必瀉火補水而旁
治之使金木之氣自然兩平耳今按陳氏此說亦自
有理但為不之一字所纏未免牽強費辭不若直以
不字為衍文爾觀八十一篇中當知金平木一語可

見矣

七十六難曰何謂補瀉當補之時何所取氣當瀉之時何所置氣然當補之時從衛取氣當瀉之時從榮置氣其陽氣不足陰氣有餘當先補其陽而後瀉其陰陰氣不足陽氣有餘當先補其陰而後瀉其陽榮衛通行此其要也

靈樞五十二篇曰浮氣之不循經者為衛氣其精氣之行於經者為榮氣蓋補則取浮氣之不循經者以

補虛瀉則從榮置其氣而不用也置猶棄置之置然人之病虛實不一補瀉之道亦非一也是以陽氣不足而陰氣有餘則先補陽而後瀉陰以和之陰氣不足而陽氣有餘則先補陰而後瀉陽以和之如此則榮衛自然通行矣補瀉法見下篇

七十七難曰經言上工治未病中工治已病者何謂也然所謂治未病者見肝之病則知肝當傳之與脾故先實其脾氣無令得受肝之邪故曰治未病焉中工者見

肝之病不曉相傳但一心治肝故曰治已病也

見肝之病先實其脾使邪無所入治未病也是為上
工見肝之病一心治肝治已病也是為中工靈樞五
十五篇曰上工刺其未生也其次刺其未盛者也其
次刺其已衰者也下工刺其方襲者也與其形之盛
者也與其病之與服相逆者也故曰方其盛也勿設
毀傷刺其已衰事必大昌故曰上工治未病不治已
病此之謂也

七十八難曰鍼有補瀉何謂也然補瀉之法非必呼吸
出內鍼也知為鍼者信其左不知為鍼者信其右當刺
之時先以左手厭按所鍼榮俞之處彈而努之爪而下
之其氣之來如動脈之狀順鍼而刺之得氣因推而內
之是謂補動而伸之是謂瀉不得氣乃與男外女內不
得氣是謂十死不治也

彈而努之鼓勇之也努讀若怒爪而下之搯之稍重
皆欲致其氣之至也氣至指下如動脈之狀乃乘其

至而刺之順猶循也乘也停鍼待氣氣至鍼動是傳
氣也因推鍼而內之是謂補動而伸之是謂瀉此越
人心法非呼吸出內者也是固然也若停鍼候氣久
而不至乃與男子則淺其鍼而候之衛氣之分女子
則深其鍼而候之榮氣之分如此而又不得氣是謂
其病終不可治也篇中前後二氣字不同不可不辨
前言氣之來如動脈狀未刺之前左手所候之氣也
後言得氣不得氣鍼下所候之氣也此有兩節周仲

立乃云凡候氣左手宜畧重之候之不得乃與男則少輕其手於衛氣之分以候之女則重其手於榮氣之分以候之如此則既無前後之分又昧停氣之道尚何所据而為補瀉耶

七十九難曰經言迎而奪之安得無虛隨而濟之安得無實虛之與實若得若失實之與虛若有若無何謂也出靈樞第一篇得求而獲也失縱也遺也其第二篇曰言實與虛若有若無者謂實者有氣虛者無氣也

言虛與實若得若失者謂補者必然若有得也瀉者
恍然若有失也亦第一篇之義

然迎而奪之者瀉其子也隨而濟之者補其母也假令
心病瀉手心主俞是謂迎而奪之者也補手心主井是
謂隨而濟之者也

迎而奪之者瀉也隨而濟之者補也假令心病心火
也土為火之子與心主之俞太陵也實則瀉之是迎
而奪之也木者火之母手心主之井關衝也虛則補

之是隨而濟之也迎者迎於前隨者隨其後此假心
為例而補瀉則云手心主即靈樞所謂少陰無俞者
也當與六十六難並觀

所謂實之與虛者牢濡之意也氣來實牢者為得濡虛
者為失故曰若得若失也

氣來實牢濡虛以隨濟迎奪而為得失也前云虛之
與實若得若失實之與虛若有若無此言實之與虛
若得若失蓋得失有無義實相同互舉之省文爾

八十難曰經言有見如入有見如出者何謂也然所謂有見如入者謂左手見氣來至乃內鍼鍼入見氣盡乃出鍼是謂有見如入有見如出也

所謂有見如入下當欠有見如出四字如讀若而孟
子書望道而未之見而讀若如蓋通用也○有見而
入出者謂左手按穴待氣來至乃下鍼鍼入候其氣
應盡而出鍼也

八十一難曰經言無實實虛虛損不足而益有餘是寸

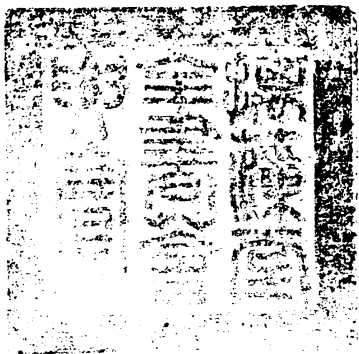
口脉耶將病自有虛實耶其損益奈何然是病非謂寸
口脉也謂病自有虛實也假令肝實而肺虛肝者木也
肺者金也金木當更相平當知金平木假令肺實而肝
虛微少氣用鍼不補其肝而反重實其肺故曰實實虛
虛損不足而益有餘此者中工之所害也

是病二字非誤即衍肝實肺虛金當平木如七十五
難之說若肺實肝虛則當抑金而扶木也用鍼者乃
不補其肝而反重實其肺此所謂實其實而虛其虛

損不足而益有餘殺人多矣中工中常之工猶云粗
工也○按難經八十一篇篇辭甚簡然而榮衛度數
尺寸位置陰陽王相藏府內外脉法病能經絡流注
鍼刺穴俞莫不該盡而此篇尤創艾切切蓋不獨為
用鍼者之戒凡為治者皆所當戒又絕筆之微意也
於乎越人當先秦戰國時與內經靈樞之出不遠必
有得以口授面命傳聞曄曄者故其見之明而言之
詳不但如史家所載長桑君之遇也邵肌乃謂經之

當難者未必止此八十一條噫猶有望於後人歟

難經本義卷下



總校官庶吉士臣張能照

校對官庶吉士臣陳崇本

謄錄監生臣楊邦彥

財團
法人
佛陀
教育
基金會

釋淨空

敬贈

